

# XILO VIGO

EDGARDO ANTONIO VIGO

Colección Jorge Correa

Curaduría: Silvia Dolinko

tokonoma







## XILO VIGO

Referente del arte contemporáneo, Edgardo Antonio Vigo desarrolló, a lo largo de su extensa trayectoria, una producción xilográfica en forma sostenida. Como parte de esa práctica, llevó adelante sus exploraciones con esta técnica centenaria en clave experimental. Las imágenes de Vigo surgidas de la impresión de sus matrices de madera circularon como estampas autónomas, se incluyeron en las revistas y carpetas de grabados que editó, y también fueron la base para su proyecto del Museo de la Xilografía de La Plata, que inició en 1967 y que sostuvo hasta sus últimos años.

Vigo tenía gran interés por el grabado en madera, técnica de la que valoraba su origen popular y sus posibilidades contemporáneas. Ya a fines de los años cincuenta, en épocas de expansión de la imagen impresa y de nuevas búsquedas gráficas, el artista comenzó a ampliar sus recursos e introducir variables singulares. A la vez, con la dimensión expresiva que brindó a las perforaciones y pliegues del papel, y con el impacto visual de la incorporación de distintos elementos sobre la estampa —hilos, lanas, fotografías, cartones, texturas cromáticas—, Vigo transformaba en muchas ocasiones la pauta de la multioriginalidad de la xilografía para producir obras únicas. Pieza a pieza, prueba a prueba, retomaba, revisaba y reinterpretaba sus motivos, dándoles nuevos sentidos y contextos, entre la historia reciente y las declaraciones íntimas, entre la coyuntura política y la investigación estética.

Las palabras y los números, las formas circulares y las figuras biomórficas, los fragmentos de cuerpos y las diversidades tipográficas se suceden y articulan en sus estampas. En algunas obras agregó una referencia, bajo forma de sello, para remarcar que se trata de “Xilografías originales de Edgardo A Vigo”. Lo que podría parecer un oxímoron —original multiejemplar— remite en realidad al estatuto de autenticidad de esa obra surgida de la impresión realizada por el artista.

En esta exposición se presenta un conjunto de xilografías de Edgardo Antonio Vigo que dan cuenta de muchas de las exploraciones gráficas del creador platense, con especial énfasis en diversos trabajos realizados en la década del ochenta. Procedentes del conjunto de obras de Vigo que el coleccionista Jorge Correa ha ido reuniendo desde hace años, la mayoría de las piezas no han sido expuestas en Buenos Aires con anterioridad. En este sentido, es posible considerar esta ocasión como un descubrimiento de obras ya históricas, pero aun así desconocidas. Se trata, entonces, de la posibilidad de acceder o visitar un Vigo poco habitual a partir de su xilografía experimental: una de las facetas de este artista múltiple y siempre sorprendente.



## EDGARDO ANTONIO VIGO (LA PLATA, 1928-1997)

Estudió en la Escuela de Bellas Artes de la Universidad Nacional de La Plata, de donde egresó en 1953 como Profesor de Dibujo; al año siguiente realizó su primera exposición. A la par del desarrollo de su trayectoria artística, Vigo fue docente en el Colegio Nacional "Rafael Hernández" de la Universidad Nacional de La Plata mientras que también trabajó, durante cuatro décadas, en el Poder Judicial de la Provincia de Buenos Aires. Editó publicaciones artesanales como *Diagonal Cero* y *Hexágono '71*, llevó adelante señalamientos o acciones performáticas en la ciudad de La Plata, organizó exposiciones pioneras como la *Expo/Internacional de Novísima Poesía* en el Instituto Torcuato Di Tella o la *Última Exposición Internacional de artecorreo '75* en la Galería Arte Nuevo de Buenos Aires. También participó en los primeros años del Centro de Arte y Comunicación (CAYC). Su obra fue presentada en instituciones culturales argentinas y del exterior; en 1994 fue parte del envío argentino a la Bienal de San Pablo y participó en la I Bienal del Mercosur en Porto Alegre en 1997.

La noción de participación fue, junto con la de comunicación, una clave para todos sus proyectos; en esta línea, en 1969 publicó el libro *De la poesía proceso a la poesía para y/o a realizar*.

Desde los años cincuenta, en el desarrollo de su vasta obra gráfica, la xilografía tuvo un lugar central. En términos más amplios, la imagen impresa fue clave para la construcción de redes de contactos internacionales a través de la comunicación a distancia —término que Vigo prefería al más conocido de “arte correo”— a través del cual distribuyó tarjetas postales, planchas de estampillas, sobres y sellos que ponían en circulación premisas políticas y poéticas. A través de este medio denunció la desaparición de su hijo Palomo en 1976, pocos meses después del inicio de la dictadura. Entre 1979 y 1993 editó veinte volúmenes de *Nuestro libro internacional de estampillas y matasellos*. Entre sus proyectos más extendidos a lo largo del tiempo se encuentra el Museo de la Xilografía de La Plata, un “museo en valija” itinerante.

En la actualidad, es indiscutido el lugar de Vigo como uno de los grandes referentes de la escena artística contemporánea.

**SILVIA DOLINKO**

Doctora en Historia y Teoría del Arte por la Universidad de Buenos Aires. Decana de la Escuela de Arte y Patrimonio de la Universidad Nacional de San Martín. Investigadora Principal del Conicet con radicación en el Centro de Arte y Patrimonio (CIAP-Unsam-Conicet). Docente de la Maestría en Historia del Arte Argentino y Latinoamericano de la Escuela Interdisciplinaria de Altos Estudios Sociales de la UNSAM. Autora, entre otros libros, de *Arte plural. El grabado entre la tradición y la experimentación 1955-1973*. Editora de *Travesías de la imagen. Historias de las artes visuales en la Argentina*, *Palabra de artista. Escritos sobre arte argentino, 1961-1981* e *Intercambios trasandinos. Historias del arte entre Argentina y Chile*. Curadora de *Impreso en la Argentina*, *Cooperativa Gráfica*, *La Protesta*, *Transformación. La gráfica en desborde*, *Materiales Seoane*, *Vigo/Deisler, comunicación a distancia* y *Porter-Camnitzer: los años del New York Graphic Workshop*, entre otras exposiciones. Ha participado y ha sido organizadora de numerosos eventos científicos y ha sido profesora invitada en diversas universidades nacionales e internacionales.

tokonoma



## **SERIE CORAL**

Xilografía

22 x 19 cm

1964

Prueba de Artista

tokonoma



## EL MATE

Xilografía

41 x 29 cm

1966

1/3



**EN LA MIRA**

Xilografía  
25 x 24 cm  
1986

tokonoma



## **EL SUEÑO DEL PIBE**

Xilografía  
45 x 53 cm  
1972  
1/3



## INTERIOR

### DE LA SERIE INTERIORES DOMÉSTICOS

Xilografía

28 x 17 cm

1966

tokonoma



**ESE SER VACIO EN EL ESPACIO**

Xilografía  
30 x 20 cm  
1980



**...TENGO AMOR PARA DIEZ MIL MUJERES Y UNA SOLA  
PAGA EL PATO. FRAGMENTO DE A ELENA**

Xilografía  
41 x 29 cm  
1966  
3/5

tokonoma



## FINAL

Monoxilograf a a la t mpera

42 x 26 cm

1964

tokonoma

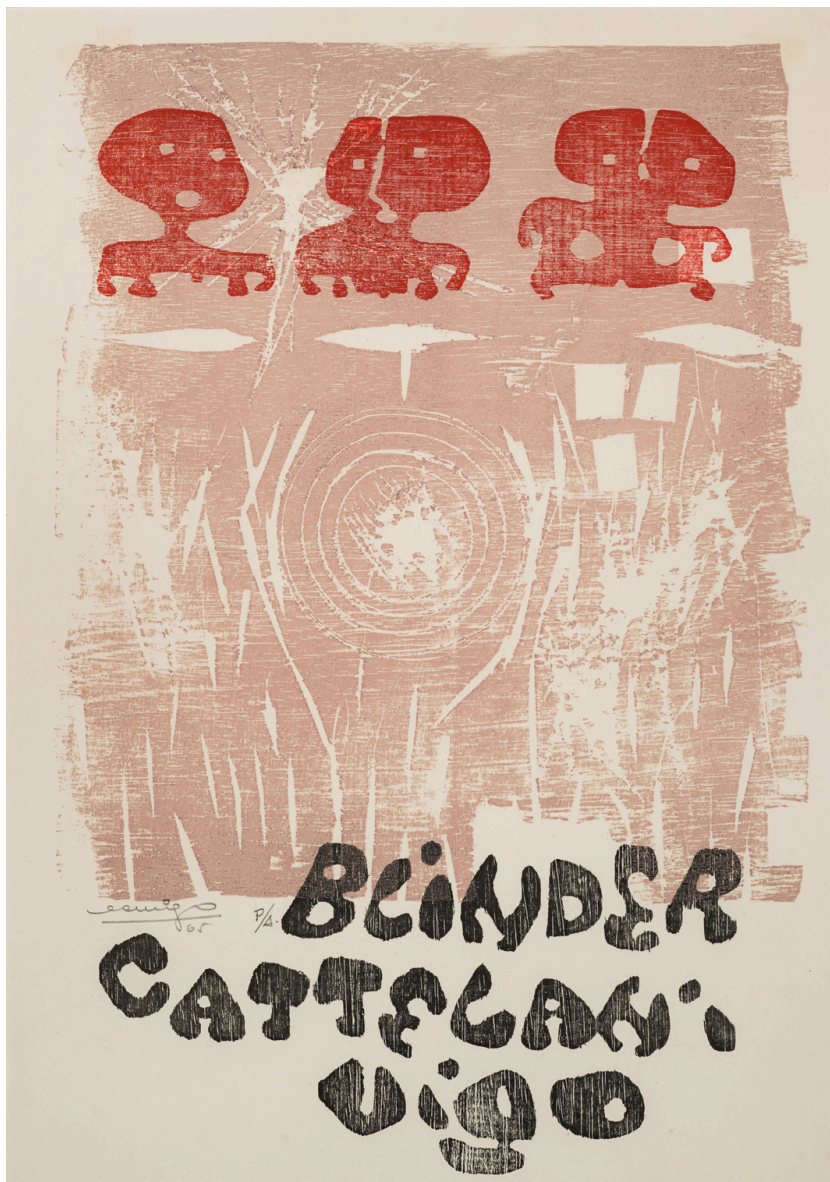


## EL TANGO II

Monoxilografía

53 x 27 cm

1964



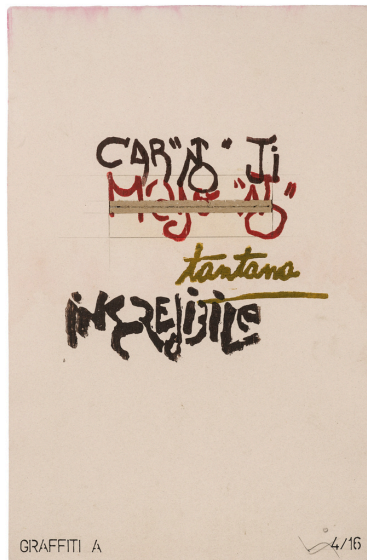
**AFICHE DE MUESTRA**

Xilografía

38 x 27 cm

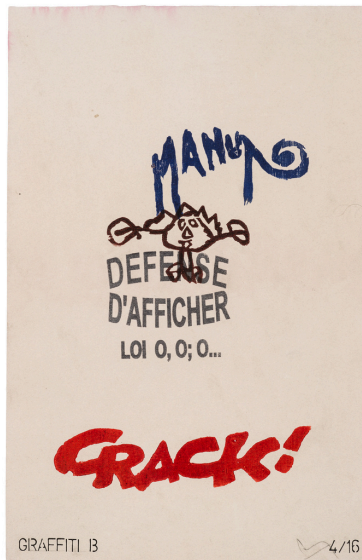
1965

Prueba de artista



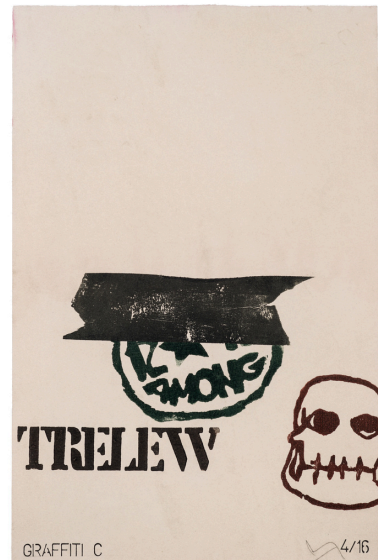
GRAFFITI A

4/16



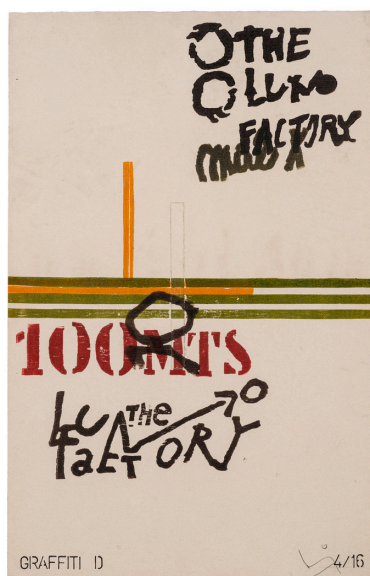
GRAFFITI B

4/16



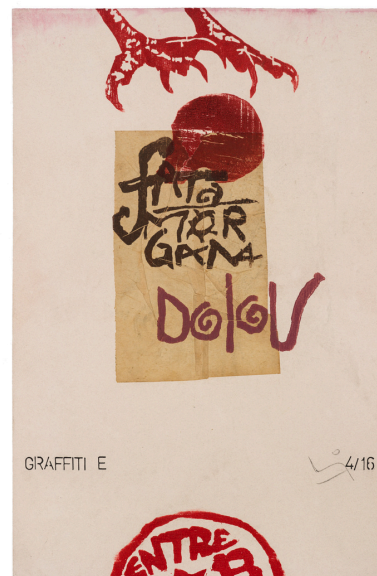
GRAFFITI C

4/16



GRAFFITI D

4/16



GRAFFITI E

4/16

## SERIE GRAFITI

A, B, C, D Y E

Xilografía y Collage

44 x 29 cm cada pieza

1993

4/16



**SE LE VOLARON LOS PÁJAROS Y CREYÓ EN EL AMOR**

Xilografía

31 x 31 cm

1982

9/16



**DENTRO DE ZONAS ABARCANTES DEL TODO TEJO  
PACIENTEMENTE MIS PENSAMIENTOS HACIA TI**

Díptico. Xilografía y Mixta  
49 x 20 cm cada pieza

1985

3/10



**ESA VIEJA COMETA DE LOS JUEGOS DE NIÑEZ**

Xilografía  
66 x 39 cm  
1981  
6/12



**ESE CANSADO HUERTO DEFOLIADO**

Xilografía

66 x 39 cm

1981

6/12



**MI TANADORADA BROTADA EN PRIMAVERA**

Xilografía y mixta

58 x 35 cm

1984

5/8



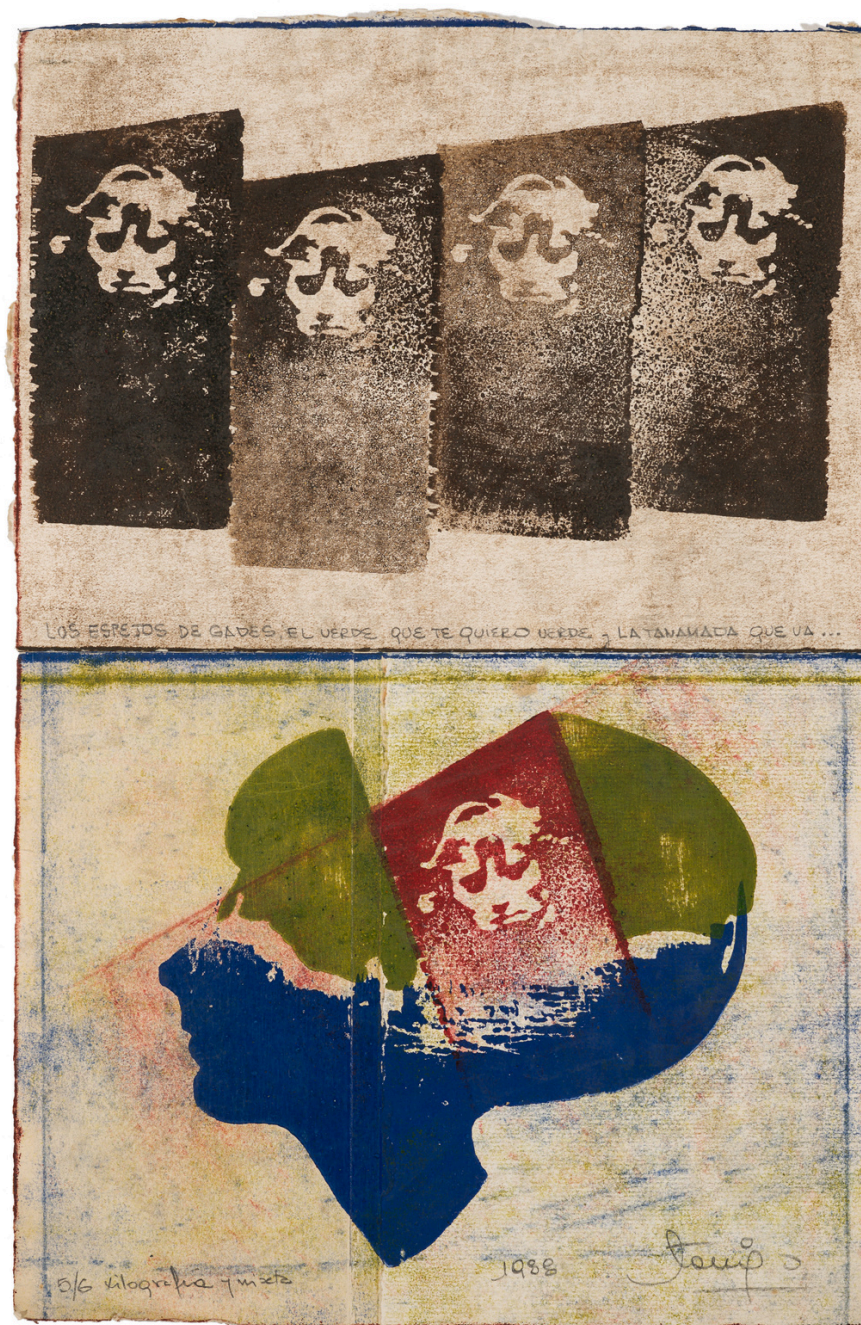
**ESA ETAPA SABIAMENTE CONFUSA DONDE LO  
ERÓTICO ERA PORNOGRÁFICO**

Xilografía y mixta

54 x 40 cm

1982/1984

4/10



**LOS ESPEJOS DE GADES, EL VERDE QUE TE  
QUIERO VERDE Y LA TANAMADA QUE VA...**

Xilografía y mixta

49 x 32 cm

1988

5/6

tokonoma



## **ALMANAQUE DE BIOPSIA**

Xilografía, collage e impresión

tipográfica

34 x 20 cm

1990



**EL RÍO NIEGA MIS RISAS DEPOSITADAS**

**EN LA INFANCIA**

Xilografía y mixta

30 x 66 cm

4/6

tokonoma



## IRRUPCIÓN II

Xilografía  
39 x 57 cm  
1976  
2/10

tokonoma



## IRRUPCIÓN III

Xilografía  
39 x 57 cm  
1976  
2/10



## SIN TÍTULO

Técnica mixta

48 x 93 cm

1962-años 80

Pieza única

tokonoma

**TOKONOMA**

+54911 4424 0542

OLI.MARTINEZ.BA@GMAIL.COM

@TOKONOMA.BA

CENTRAL AFFAIR

MARTES A VIERNES DE 15:00 A 19:00 H.

GALERÍAS LARRETA

SAN MARTIN 954 | FLORIDA 971

CIUDAD AUTÓNOMA DE BUENOS AIRES

WWW.TOKONOMA.COM.AR